

### Studium przypadku Kraków

#### Konsultacje społeczne w sprawie rewitalizacji Placu Nowego na krakowskim Kazimierzu

##### Sytuacja wyjściowa

Plac Nowy, zwany „Żydowskim”, jest elementem układu urbanistycznego dawnego miasta Kazimierz, a dzisiejszej dzielnicy Krakowa, wpisanym w latach trzydziestych XX wieku do rejestru zabytków, a także na Listę Dziedzictwa Światowego. W swej obecnej postaci został ukształtowany w wieku XIX i na początku wieku XX. Znajdujący się w centralnej części placu budynek dawnej rzeźni rytualnej, tak zwany Okrągłak, został zbudowany w 1900 roku, a od grudnia 2008 roku figuruje w rejestrze zabytków.

Plac Nowy jest jednym z najbardziej charakterystycznych elementów przestrzeni dzielnicy i jednym z najciekawszych „wnętrz urbanistycznych” Krakowa. Od kilkunastu lat miejsce to się zmienia. Odnawiane są okoliczne kamienice, na parterach budynków powstają liczne lokale gastronomiczne, kawiarnie i galerie. Plac Nowy tętni życiem zarówno w dzień, kiedy pełni rolę targowiska, jak i w nocy, kiedy staje się miejscem spotkań. Wszystko to sprawia, że miejsce to uchodzi za jeden z najbardziej kultowych i klimatycznych zakątków Krakowa.

Projekt konsultacji społecznych dotyczących koncepcji rewitalizacji Placu Nowego powstał jako konsekwencja programu „Rewitalizacja w Krakowie”, którego głównym celem było stworzenie Lokalnych Programów Rewitalizacji w oparciu o Miejski Program Rewitalizacji Krakowa. W ramach programu w marcu 2008 roku Urząd Miasta Krakowa przeprowadził otwarte debaty. Ich uczestnicy postulowali potrzebę informowania mieszkańców o planowanych projektach oraz prowadzenia otwartych dyskusji nad proponowanymi rozwiązaniami. Jednym z projektów, które mogły wywołać konflikt, była koncepcja modernizacji i przebudowy Placu Nowego. Proponowany przez Radę Miasta pomysł zastąpienia targowiska ogródkami kawiarnianymi napotkał zdecydowany sprzeciw mieszkańców.

##### Cele projektu

Podstawowe cele projektu to wybór koncepcji rewitalizacji Placu Nowego, poinformowanie o zwycięskim projekcie mieszkańców oraz zebranie opinii i uwag na temat tego rozwiązania. Cele szczegółowe to między innymi:

- dotarcie z przekazem do jak największej liczby środowisk zainteresowanych tematem przebudowy Placu Nowego;
- wykształcenie pozytywnego nastawienia mieszkańców i środowisk społecznych do planów rewitalizacji jednego z centralnych punktów na turystycznej mapie Krakowa;
- zaangażowanie środowisk architektonicznych w tworzenie projektu rewitalizacji najbardziej odpowiadającego charakterowi Placu Nowego oraz dzielnicy Kazimierz;
- podniesienie świadomości społecznej na temat planów rewitalizacji obiektów architektonicznych w Krakowie;
- budowanie pozytywnego wizerunku Urzędu Miasta Krakowa, jako instytucji zaangażowanej w poprawę estetyki i funkcjonalności obiektów miejskich, a także inicjatora pozytywnych zmian na turystycznej mapie Krakowa.

##### Grupy docelowe

Konsultacje społeczne skierowano przede wszystkim do mieszkańców Dzielnicy I, obejmującej między innymi historyczne centrum miasta, ale także do środowisk zainteresowanych turystyką oraz architekturą Krakowa. Adresatami prowadzonych działań były trzy zasadnicze grupy docelowe:

- grupy społeczne i podmioty bezpośrednio zainteresowane przebudową i rewitalizacją Placu Nowego;
- architekci i projektanci zainteresowani stworzeniem nowej koncepcji rewitalizacji;
- mieszkańcy, zarówno Kazimierza, jak i całego Krakowa.

##### Przeprowadzone działania

W fazie wstępnej, której celem było zainteresowanie tematem rewitalizacji placu grup bezpośrednio związanych z obiektem, podjęto współpracę z organizacjami gospodarczymi i stowarzyszeniami, takimi jak:

- PHU „Kazimierz” Sp. z o.o., reprezentującym kupców i właścicieli straganów na Placu Nowym;
- Stowarzyszeniem Przyjazny Kazimierz, grupującym mieszkańców i sympatyków dzielnicy, którzy opowiadają się za zachowaniem charakteru dzielnicy i jej tradycji lokalnych;
- Krakowskim Stowarzyszeniem Przestrzeń-Ludzie-Miasto, reprezentującym sympatyków idei zrównoważonego rozwoju Miasta Krakowa i okolic.

---

Współpraca miała charakter korespondencyjny, a także osobisty. Przedstawiciele tych grup uczestniczyli w spotkaniach z urzędnikami i projektantami odpowiedzialnymi za plany zagospodarowania oraz rewitalizacji miasta i dzielili się opiniami na temat planów związanych z Placem Nowym. Rezultatem tych spotkań była idea konkursu na projekt rewitalizacji Placu Nowego, opartego o regulamin uwzględniający postulaty i sugestie wspomnianych grup.

W ramach kolejnego etapu konsultacji, w marcu 2009 roku, ogłoszono architektoniczny konkurs na modernizację Placu Nowego. Głównymi zadaniami było poinformowanie o konkursie, zgromadzenie puli projektów architektonicznych, z których można było wybrać ten, który w największym stopniu zachowa charakter kultowego miejsca na mapie Krakowa, oraz wyłonienie zwycięskiego projektu. Zadaniem zespołów było opracowanie najlepszej pod względem urbanistycznym i architektonicznym koncepcji zagospodarowania Placu Nowego, której realizacja przyczyni się do stworzenia z Placu nowej wizytówki krakowskiego Kazimierza. Konkurs miał charakter realizacyjny, czyli oprócz nagrody pieniężnej dla projektanta organizator gwarantował, że przebudowa placu zostanie wykonana zgodnie ze zwycięską koncepcją. Do rywalizacji stanęły zespoły architektoniczne z Polski, Hiszpanii, Włoch i Anglii. Z nadesłanych 25 projektów w czerwcu 2009 roku Sąd Konkursowy złożony z przedstawicieli samorządu oraz SARP-u wybrał koncepcję Biura Projektów „Globus”. Projektanci zaproponowali zadaszenie południowej części placu wraz z miejscem przewidzianym dla stałych stanowisk handlowych. O wyborze zdecydowały wielofunkcyjność propozycji przy zachowaniu dotychczasowej atmosfery placu, wzbogaconej o nowe elementy architektoniczne.

Wszystkie propozycje nadesłane na konkurs zostały zaprezentowane na wystawie pokonkursowej w Muzeum Inżynierii Miejskiej (w dniach 26.06 - 12.07.2009). Zwiedzający mieli możliwość zgłaszania opinii i sugestii dotyczących zaprezentowanych rozwiązań.

Ponieważ wiele uwag i pytań dotyczyło zwycięskiego projektu, władze miasta postanowiły przeprowadzić otwartą debatę. W spotkaniu zorganizowanym 17 września 2009 roku w Muzeum Etnograficznym wzięli udział między innymi architekci Biura Projektów „Globus”, przedstawiciele Rady Dzielnicy I, Zarządu Infrastruktury Komunalnej i Transportu w Krakowie, Stowarzyszenia Przyjazny Kazimierz, PHU „Kazimierz” Sp. z o.o., Sądu Konkursowego oraz mieszkańcy. Dyskutowano m. in. o funkcjach Placu Nowego oraz o dwóch sposobach jego postrzegania? jako dzielnicy mieszkaniowej i centrum rozrywki dla turystów. Wnioski z debaty zostały zebrane i przekazane do ZIKiT-u, który przeanalizuje je i podejmie decyzję dotyczącą realizacji koncepcji, po zapewnieniu środków w budżecie na tę inwestycję.

Oprócz działań bezpośrednich w ramach konsultacji społecznych prowadzono także działania w sieci. Za pośrednictwem serwisu konsultacyjnego [www.dialogspoleczny.krakow.pl](http://www.dialogspoleczny.krakow.pl) publikowano informacje na temat planów rewitalizacji Placu Nowego oraz zamieszczono relację z debaty dla mieszkańców. Wszyscy zainteresowani mogli wyrażać swoje opinie na forum, przysyłać uwagi organizatorowi konsultacji mailem lub za pomocą specjalnego formularza.

### **Narzędzia promocji**

Do promocji konkursu na koncepcję rewitalizacji Placu Nowego wykorzystano regionalną prasę („Dziennik Polski” oraz „Polska Gazeta Krakowska”), lokalne portale internetowe, serwis konsultacyjny [www.dialogspoleczny.krakow.pl](http://www.dialogspoleczny.krakow.pl) oraz strony Urzędu Miasta Krakowa.

Debatę dla mieszkańców promowano na łamach prasy („Dziennik Polski” oraz „Polska Gazeta Krakowska”), w serwisie [www.dialogspoleczny.krakow.pl](http://www.dialogspoleczny.krakow.pl), w lokalnych portalach internetowych. Na 10 dni przed debatą w centrum miasta, a także w siedzibie Rady Dzielnicy I, w instytucjach kulturalno-oświatowych oraz w lokalach gastronomicznych zawisły plakaty informujące o spotkaniu oraz ulotki informacyjne z zaprezentowaną zwycięską koncepcją rewitalizacji Placu Nowego.

### **Ewaluacja projektu**

Zakończony w 2009 roku etap konsultacji społecznych w sprawie rewitalizacji Placu Nowego pozwolił na poinformowanie mieszkańców o planowanych działaniach, dotyczących przebudowy Placu we wczesnej fazie, w której projekt może zostać dostosowany do wymagań mieszkańców. W czasie konsultacji Urząd Miasta Krakowa wzbudził zaufanie mieszkańców jako partner podejmujący merytoryczną dyskusję.

Debata ujawniła sprzeczne wizje wykorzystania Placu Nowego. Mieszkańcy dzielnicy, w której leży Plac Nowy, zwracali uwagę na konieczność zachowania funkcji handlowej obiektu przy ograniczeniu funkcji rozrywkowej. Wyrażali również obawy, że nowa koncepcja rewitalizacji placu spowoduje pogorszenie bezpieczeństwa dzielnicy oraz zakłóci spokój lokatorom okolicznych kamienic. Mieszkańcy pozostałych dzielnic Krakowa w trakcie debaty używali argumentów podkreślających walory nowej koncepcji placu, łączącej funkcje kulturalno-rozrywkowe z handlowymi.

Większość uczestników konsultacji doceniła inicjatywę poinformowania o proponowanych rozwiązaniach i zgłosiła chęć dalszych dyskusji nad przyszłością Placu Nowego.

---

### **Koordinator projektu**

Koordinatorem konsultacji społecznych był Referat ds. Komunikacji Społecznej, działający w ramach Wydziału Strategii i Rozwoju Miasta Urzędu Miasta Krakowa.

Pytania do dyskusji:

1. Jak przebiegały konsultacje społeczne w Krakowie?
2. Czy możesz wyodrębnić poszczególne etapy konsultacji?
3. Kto był w grupie docelowej partnerem konsultacji?
4. Jakie narzędzia promocji zastosowano?
5. Czemu służyła ewaluacja projektu?
6. Jaki był wizerunek Urzędu po konsultacjach w opinii mieszkańców?

### **Klasyczne narzędzia konsultacji – impreza plenerowa**

#### **Konsultacje społeczne w sprawie budowy Centrum Kongresowego wraz z przebudową ulic wokół centrum Krakowa**

W ramach konsultacji organizowano dyżury konsultacyjne oraz spotkania projektantów i przedstawicieli miasta z mieszkańcami dzielnicy oraz innymi podmiotami i instytucjami, znajdującymi się pod wpływem planowanej inwestycji. W trakcie konsultacji można było obejrzeć przygotowaną wystawę, przedstawiającą wizualizacje Centrum Kongresowego oraz mapy z układem drogowym, a także makietę Centrum Kongresowego. Mieszkańcy mieli również możliwość spotkania z Krzysztofem Janikiem i Tomaszem Krauze – projektantami Centrum Kongresowego, oraz przedstawicielem Pracowni Globus, projektującej układ ulic dla obsługi Centrum.

19 maja 2009 roku w Szkole Podstawowej nr 30 przy ul. Konfederackiej odbyło się spotkanie konsultacyjne z mieszkańcami Dzielnicy VIII Dębniki w sprawie budowy Centrum Kongresowego. W spotkaniu uczestniczyli też projektanci, przedstawiciele Urzędu Miasta Krakowa, Zarządu Infrastruktury Komunalnej i Transportu oraz radni dzielnicy. Główny temat spotkania brzmiał: „Rozwój dzielnicy VIII Dębniki w kontekście budowy Centrum Kongresowego”.

27 maja 2009 roku w Szkole Podstawowej nr 25 przy ul. Komandosów 29 (Osiedle Podwawelskie) odbyło się kolejne spotkanie konsultacyjne.

W dniach 29-31 maja konsultacje społeczne w sprawie budowy Centrum Kongresowego przeniosły się w plener. Przy Rondzie Grunwaldzkim (w miejscu planowanej inwestycji) przez trzy dni stał namiot, w którym mieszkańcy mogli zobaczyć koncepcję architektoniczno-urbanistyczną, makietę oraz wizualizacje Centrum Kongresowego oraz układu komunikacyjnego wokół Centrum.

Mieszkańcy mieli możliwość porozmawiania z projektantami, przyjrzenia się terenowi, w którym powstanie inwestycja, oraz zobaczenia miejsc, w których dokonane zostaną zmiany. Każdy przybyły na miejsce konsultacji mieszkaniec otrzymał pełną i rzeczową informację, a co najważniejsze – mógł wyrazić swój opinię, podzielić się z nami swoimi uwagami, przemyśleniami oraz wrażeniami związanymi z planowaną inwestycją. Uzyskane podczas konsultacji społecznych informacje zostaną wykorzystane w dalszych etapach realizacji inwestycji.

### Procedura przeprowadzania badań ankietowych klienta zewnętrznego i wewnętrznego UM w Dzierżoniowie

Fragment procedury

#### 4. Odpowiedzialność i uprawnienia

Operacja	Zapisy (dowód z przeprowadzonej czynności)	Odpowiedzialni/uprawnieni
1. Powołanie Zespołu	Pismo okólne	BM
2. Sporządzenie wytycznych do badania i opracowanie projektu ankiety	Wytyczne do badania/ Projekt ankiety	Zespół/ Zatwierdza BM
3. Analiza i opracowanie wyników badania w formie raportu	Raport	Zespół

#### 5. Definicje i skróty:

- 1) Zespół – pracownicy powołani pismem okólnym przez Burmistrza Miasta;
- 2) Administrator badania – Kierownik Biura Obsługi Klienta;
- 3) ABI – Administrator Bezpieczeństwa Informacji;
- 4) Użyte w treści pozostałe skróty – zgodne z zapisami Regulaminu Organizacyjnego UM w Dzierżoniowie.

**6. Właściciel procedury** – właścicielem procedury jest Kierownik Biura Obsługi Klienta.

#### 7. Postanowienia ogólne:

- 1) Badania prowadzone są cyklicznie lub jednorazowo (w zależności od rodzaju badania).
- 2) Badanie może być przeprowadzone na zlecenie Urzędu także przez firmę zewnętrzną lub przy jej współpracy.
- 3) Poszczególne typy badań mogą być łączone w ramach jednego projektu badań.
- 3) Badaniem obejmuje się:
  - a) **Klienta zewnętrznego**, którym są:
    - mieszkańcy Dzierżoniowa,
    - wybrane podmioty gospodarcze i inne jednostki organizacyjne na terenie Dzierżoniowa,
    - wybrane jednostki podległe Urzędowi Miasta i ich klienci,
    - wybrane Urzędy Gmin oraz instytucje administracji, w tym z miast partnerskich,
    - inni partnerzy Urzędu Miasta.
  - b) **Klienta wewnętrznego**, którym są:
    - pracownicy Urzędu Miasta.
- 4) Typy i cykliczność badań prowadzonych przez Urząd Miasta:
  - a) **Badanie satysfakcji Klienta Urzędu Miasta** (BOK i wydziałów) – raz w roku,
  - b) **Badanie satysfakcji pracownika Urzędu Miasta** – raz w roku. Możliwe jest dodatkowe badanie, przeprowadzone na wniosek Kierownictwa Urzędu bądź grupy pracowniczej w ważnej dla organizacji sprawie.

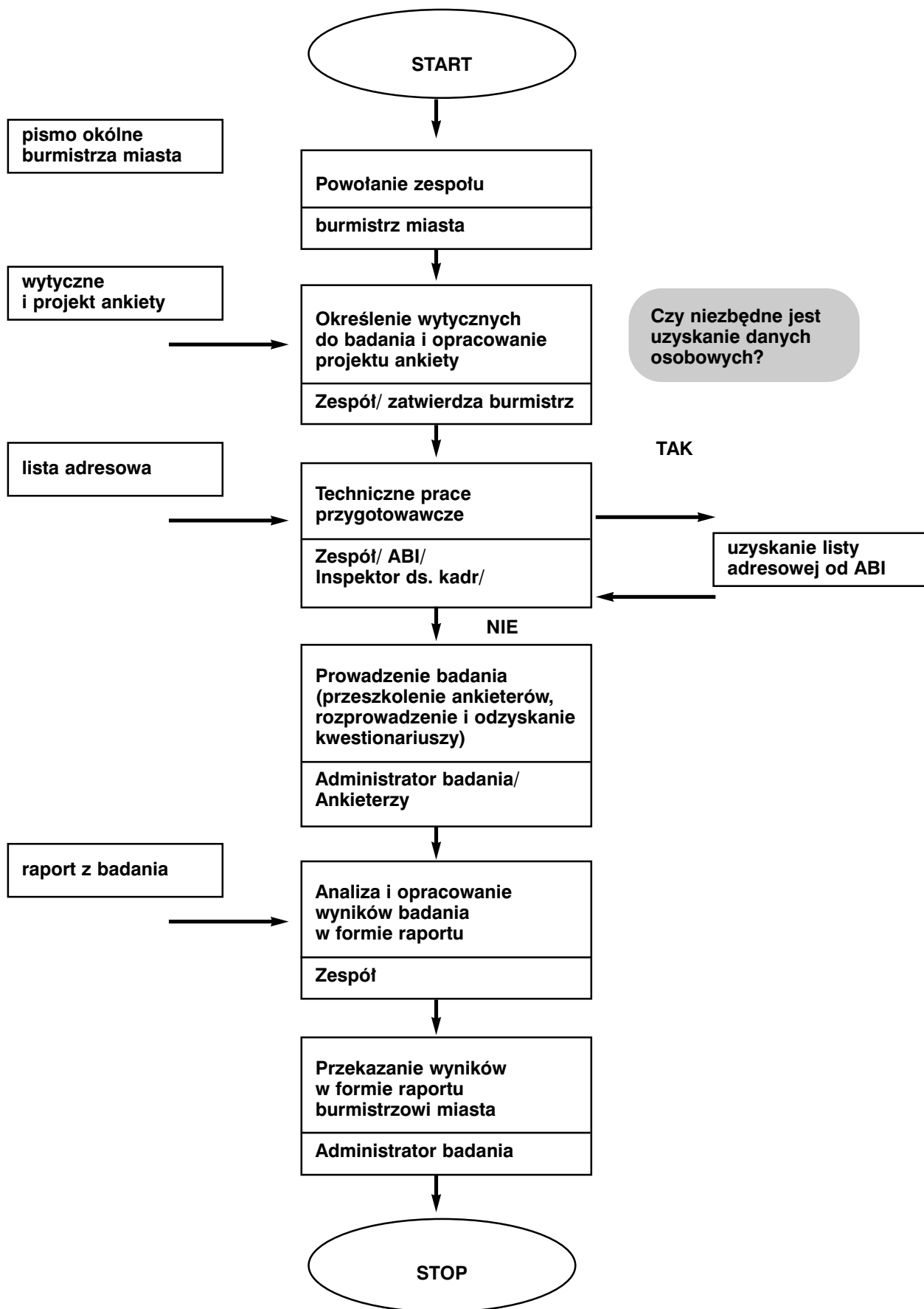
- 
- c) **Badanie satysfakcji Klienta – partnera Urzędu Miasta** (wybrane podmioty gospodarcze, jednostki podległe i ich klienci oraz inne jednostki organizacyjne na terenie miasta, w tym organizacje pozarządowe, miasta partnerskie) – raz w roku.
  - d) **Badanie preferencji dotyczących ważnych dla lokalnej społeczności zadań realizowanych przez samorząd gminny** – w zależności od potrzeb, nie rzadziej niż jeden raz w kadencji samorządu. Badanie może być łączone z badaniem satysfakcji Klienta lub partnera.
  - e) **Badanie jakości życia w gminie** – prowadzone co dwa lata z zastosowaniem celów wyznaczonych w strategii Miasta.
  - f) **Badania porównawcze w zakresie realizowania procesów – benchmarking** – Badanie prowadzone jest wśród urzędów miast – partnerów benchmarkingowych według odrębnej procedury.
  - g) **Inne** – zależnie od potrzeb.

## 8. Opis procesu:

### 1) Poszczególne etapy badań:

- a) Powołanie Zespołu – Zespół powołuje pismem okólnym Burmistrz Miasta; Zespół składa się z Przewodniczącego Zespołu, Administratora badania i członków.
- b) Określenie wytycznych do przeprowadzenia badania, zawierających w zależności od rodzaju badania m. in.:
  - ustalenie celu badania,
  - opracowanie tematu i projektu ankiety przez Zespół. Projekt ankiety zatwierdza Burmistrz.
  - wyznaczenie ankietów,
  - ustalenie próby badanej i jej liczebność,
  - ustalenie czasu trwania badania,
  - ustalenie sposobu przeprowadzenia badania,
  - ustalenie założeń do oceny i poziomu wskaźników, które chcemy osiągnąć: (np. kompletności próby, poprawa lub pogorszenie ocen w poszczególnych segmentach tematycznych, ukazanie w zestawieniu z latami ubiegłymi trendu zmian i inne w zależności od typu badania i jego celu),
  - wyznaczenie miejsc ekspozycji ankiet,
  - wyznaczenie terminu druku ankiet,
  - wyznaczenie osób odpowiedzialnych z Zespołu za prawidłową realizację poszczególnych zadań.
- c) Techniczne prace przygotowawcze, które mogą zawierać w zależności od rodzaju badania:
  - druk kwestionariuszy ankiet,
  - zawarcie umów/ porozumień z ankietarami – Inspektor ds. kadr,
  - losowanie próby i druk listy adresowej (po uzyskaniu od Administratora Bezpieczeństwa Informacji danych osobowych na wniosek Administratora badania) – jeżeli założono taką próbę w wytycznych.
- d) Prowadzenie badania:
  - przeszkolenie ankietów – Administrator badania,
  - rozprowadzenie i odzyskanie kwestionariuszy – Ankieterzy.
- e) Analiza i opracowanie wyników w formie raportu. Przeprowadzenie analizy porównawczej w odniesieniu do poprzednich badań, określenie trendu zmian (jeżeli dane pozwalają na porównanie). Raport badania obejmuje każdorazowo część opisową wraz z wykresami oraz zawiera wypracowane przez Zespół wnioski dotyczące badania.
- g) Przekazanie wyników w formie raportu Burmistrzowi Miasta.

Schemat graficzny realizacji badań ankietowych Klienta zewnętrznego i wewnętrznego UM



---

## Dokumenty związane

### 1. Regulamin Organizacyjny UM

#### Zapisy dotyczące jakości

Zapis dotyczący jakości	Odpowiedzialny	Kategoria archiwalna
Wzór ankiety	OR – 2	A
Raporty badań opinii Klienta zewnętrznego i wewnętrznego	OR – 2	A
Wypełnione ankiety	OR – 2	BE-5



## Ankieta dla przedstawicieli NGO

Szanowni Przedstawiciele Organizacji Pozarządowych,  
Urząd Miasta w Dzierżoniowie rozpoczął proces ewaluacji Strategii Rozwoju Lokalnego Dzierżoniowa na lata 2003-2009 – dokumentu strategicznego naszego Miasta, w którym zapisane są cele do realizacji na lata 2003-2009 oraz konkretne zadania, których wdrożenie ma się przyczynić do rozwoju Dzierżoniowa. Ewaluacja pomaga ocenić Władzom Miasta realizację zapisów Strategii oraz zaplanować działania na lata 2010-2016.

Chcemy zapytać Państwa – przedstawicieli organizacji pozarządowych z terenu naszego miasta, o to, czy cele założone w Strategii zostały w zrealizowane wystarczającym stopniu. Dzięki Państwa opiniom łatwiej będzie nam zaplanować kolejne działania i ocenić te dotychczasowe.

Ankieta jest anonimowa, a Państwa odpowiedzi zostaną wykorzystane wyłącznie do prac nad Raportem z Ewaluacji Strategii Rozwoju Lokalnego Dzierżoniowa.

Wypełnione ankiety prosimy przesać pocztą lub doręczyć osobiście na adres: Urząd Miasta w Dzierżoniowie, Wydział Rozwoju Gospodarczego, Rynek 1, Dzierżoniów, w terminie do.....

Dziękujemy za zaangażowanie

### 1. Czy zależy Panu/ Pani na rozwoju Dzierżoniowa?

zdecydowanie tak     raczej tak     trudno powiedzieć     raczej nie     zdecydowanie nie

### 2. Czy uważa Pan/ Pani, że Dzierżoniów w ostatnich 6 latach (2003–2008) się rozwinął?

zdecydowanie tak     raczej tak     trudno powiedzieć     raczej nie     zdecydowanie nie

### 3. Jak ocenia Pan/i poszczególne obszary funkcjonowania miasta?

Proszę ocenić w skali od 1 do 5, zaznaczając w polach  znakiem X.

OCENIAM					
	5 bardzo dobrze	4 dobrze	3 ani dobrze, ani źle	2 źle	1 bardzo źle
<b>ŚRODOWISKO GEOGRAFICZNE</b>					
Stan środowiska naturalnego	<input type="checkbox"/>	<input type="checkbox"/>	<input type="checkbox"/>	<input type="checkbox"/>	<input type="checkbox"/>
Walory turystyczne miasta	<input type="checkbox"/>	<input type="checkbox"/>	<input type="checkbox"/>	<input type="checkbox"/>	<input type="checkbox"/>
Czystość i porządek w mieście	<input type="checkbox"/>	<input type="checkbox"/>	<input type="checkbox"/>	<input type="checkbox"/>	<input type="checkbox"/>

OCENIAM					
	5 bardzo dobrze	4 dobrze	3 ani dobrze, ani źle	2 źle	1 bardzo źle
<b>GOSPODARKA</b>					
Rynek pracy – możliwość znalezienia atrakcyjnej pracy	<input type="checkbox"/>	<input type="checkbox"/>	<input type="checkbox"/>	<input type="checkbox"/>	<input type="checkbox"/>
Wskaźnik bezrobocia w mieście	<input type="checkbox"/>	<input type="checkbox"/>	<input type="checkbox"/>	<input type="checkbox"/>	<input type="checkbox"/>
Możliwość otwarcia i utrzymania działalności gospodarczej	<input type="checkbox"/>	<input type="checkbox"/>	<input type="checkbox"/>	<input type="checkbox"/>	<input type="checkbox"/>

Możliwość skorzystania z potrzebnych usług w mieście, np. fryzjer, serwis RTV, mechanik	<input type="checkbox"/>	<input type="checkbox"/>	<input type="checkbox"/>	<input type="checkbox"/>	<input type="checkbox"/>
Możliwość zrobienia zakupów	<input type="checkbox"/>	<input type="checkbox"/>	<input type="checkbox"/>	<input type="checkbox"/>	<input type="checkbox"/>
Rozwój zakładów produkcyjnych w mieście	<input type="checkbox"/>	<input type="checkbox"/>	<input type="checkbox"/>	<input type="checkbox"/>	<input type="checkbox"/>

OCENIAM					
INFRASTRUKTURA	5 bardzo dobrze	4 dobrze	3 ani dobrze, ani źle	2 źle	1 bardzo źle
Jakość dróg w mieście	<input type="checkbox"/>	<input type="checkbox"/>	<input type="checkbox"/>	<input type="checkbox"/>	<input type="checkbox"/>
Stan pojazdów komunikacji miejskiej	<input type="checkbox"/>	<input type="checkbox"/>	<input type="checkbox"/>	<input type="checkbox"/>	<input type="checkbox"/>
Zasoby mieszkaniowe w Dzierżoniowie	<input type="checkbox"/>	<input type="checkbox"/>	<input type="checkbox"/>	<input type="checkbox"/>	<input type="checkbox"/>
Dostępność Internetu w mieście	<input type="checkbox"/>	<input type="checkbox"/>	<input type="checkbox"/>	<input type="checkbox"/>	<input type="checkbox"/>

OCENIAM					
INFRASTRUKTURA SPOŁECZNA	5 bardzo dobrze	4 dobrze	3 ani dobrze, ani źle	2 źle	1 bardzo źle
Możliwość kształcenia dzieci i młodzieży	<input type="checkbox"/>	<input type="checkbox"/>	<input type="checkbox"/>	<input type="checkbox"/>	<input type="checkbox"/>
Możliwość podnoszenia i zmiany kwalifikacji przez dorosłych	<input type="checkbox"/>	<input type="checkbox"/>	<input type="checkbox"/>	<input type="checkbox"/>	<input type="checkbox"/>
Poziom oświaty	<input type="checkbox"/>	<input type="checkbox"/>	<input type="checkbox"/>	<input type="checkbox"/>	<input type="checkbox"/>
Możliwość atrakcyjnego spędzania wolnego czasu	<input type="checkbox"/>	<input type="checkbox"/>	<input type="checkbox"/>	<input type="checkbox"/>	<input type="checkbox"/>
Inicjatywy społeczne mieszkańców	<input type="checkbox"/>	<input type="checkbox"/>	<input type="checkbox"/>	<input type="checkbox"/>	<input type="checkbox"/>
Wsparcie dla osób potrzebujących pomocy (bezrobotnych, ubogich, niepełnosprawnych itp.)	<input type="checkbox"/>	<input type="checkbox"/>	<input type="checkbox"/>	<input type="checkbox"/>	<input type="checkbox"/>
Dostęp do usług medycznych	<input type="checkbox"/>	<input type="checkbox"/>	<input type="checkbox"/>	<input type="checkbox"/>	<input type="checkbox"/>
Bezpieczeństwo publiczne	<input type="checkbox"/>	<input type="checkbox"/>	<input type="checkbox"/>	<input type="checkbox"/>	<input type="checkbox"/>

Dostęp do usług publicznych (obsługa notarialna, Starostwo Powiatowe, ZUS, Sąd, Urząd Skarbowy itd.)	<input type="checkbox"/>	<input type="checkbox"/>	<input type="checkbox"/>	<input type="checkbox"/>	<input type="checkbox"/>
Status materialny mieszkańców Dzierżoniowa	<input type="checkbox"/>	<input type="checkbox"/>	<input type="checkbox"/>	<input type="checkbox"/>	<input type="checkbox"/>

OCENIAM					
ZARZĄDZANIE MIASTEM	5 bardzo dobrze	4 dobrze	3 ani dobrze, ani źle	2 źle	1 bardzo źle
Działania władz miasta	<input type="checkbox"/>	<input type="checkbox"/>	<input type="checkbox"/>	<input type="checkbox"/>	<input type="checkbox"/>
Funkcjonowanie Urzędu Miasta	<input type="checkbox"/>	<input type="checkbox"/>	<input type="checkbox"/>	<input type="checkbox"/>	<input type="checkbox"/>

**4. Jakie są według Pana/ Pani silne strony Dzierżoniowa? Proszę zaznaczyć maksymalnie 3 silne strony.**

- |   |   |   |
|---|---|---|
| <input type="checkbox"/> potencjał turystyczny miasta | <input type="checkbox"/> innowacyjność gospodarki | <input type="checkbox"/> oferta sportowo-rekreacyjna  |
| <input type="checkbox"/> wskaźnik bezrobocia          | <input type="checkbox"/> jakość dróg              | <input type="checkbox"/> oferta kulturalno-rozrywkowa |
| <input type="checkbox"/> poziom oświaty               | <input type="checkbox"/> komunikacja miejska      | <input type="checkbox"/> bezpieczeństwo publiczne     |
| <input type="checkbox"/> szanse na rozwój zawodowy    | <input type="checkbox"/> zasoby mieszkaniowe      | <input type="checkbox"/>                              |

inne, jakie?.....  
.....  
.....

**5. Jakie są według Pana/ Pani słabe strony Dzierżoniowa? Proszę zaznaczyć maksymalnie 3 słabe strony.**

- |   |   |   |
|---|---|---|
| <input type="checkbox"/> potencjał turystyczny miasta | <input type="checkbox"/> innowacyjność gospodarki | <input type="checkbox"/> oferta sportowo-rekreacyjna  |
| <input type="checkbox"/> wskaźnik bezrobocia          | <input type="checkbox"/> jakość dróg              | <input type="checkbox"/> oferta kulturalno-rozrywkowa |
| <input type="checkbox"/> poziom oświaty               | <input type="checkbox"/> komunikacja miejska      | <input type="checkbox"/> bezpieczeństwo publiczne     |
| <input type="checkbox"/> szanse na rozwój zawodowy    | <input type="checkbox"/> zasoby mieszkaniowe      | <input type="checkbox"/>                              |

inne, jakie?.....  
.....  
.....

**6. Czy zna Pan/ Pani plany rozwoju Dzierżoniowa?**

tak                       nie

**7. Władze miasta zaplanowały na lata 2003–2009, podane w tabeli, zadania mające przyczynić się do rozwoju Dzierżoniowa. Proszę ocenić na podstawie swoich obserwacji i/ lub wiedzy, w jakim stopniu działania te przyczyniły się do rozwoju Dzierżoniowa. Proszę ocenić w skali od 1 do 5, zaznaczając w polach  znakiem X.**

Zadania realizowane w ramach Strategii Rozwoju Lokalnego Dzierżoniowa	Realizacja zadania przyczyniła się do rozwoju Dzierżoniowa				
	5 w bardzo dużym stopniu	4 w dużym stopniu	3 ani w dużym, ani w małym stopniu	2 w małym stopniu	1 w bardzo małym stopniu
Poszerzenie Wałbrzyskiej Specjalnej Strefy Ekonomicznej INVEST-PARK	<input type="checkbox"/>	<input type="checkbox"/>	<input type="checkbox"/>	<input type="checkbox"/>	<input type="checkbox"/>
Utworzenie Inkubatora Przedsiębiorczości	<input type="checkbox"/>	<input type="checkbox"/>	<input type="checkbox"/>	<input type="checkbox"/>	<input type="checkbox"/>
Utworzenie Dzierżoniowskiego Centrum Biznesu	<input type="checkbox"/>	<input type="checkbox"/>	<input type="checkbox"/>	<input type="checkbox"/>	<input type="checkbox"/>
Utworzenie Funduszu Poręczeń Kredytowych Powiatu Dzierżoniowskiego	<input type="checkbox"/>	<input type="checkbox"/>	<input type="checkbox"/>	<input type="checkbox"/>	<input type="checkbox"/>
Stworzenie i prowadzenie Gminnego Centrum Informacji	<input type="checkbox"/>	<input type="checkbox"/>	<input type="checkbox"/>	<input type="checkbox"/>	<input type="checkbox"/>
Stosowanie preferencyjnego systemu ulg i preferencji dla przedsiębiorców	<input type="checkbox"/>	<input type="checkbox"/>	<input type="checkbox"/>	<input type="checkbox"/>	<input type="checkbox"/>
Budowa mieszkań komunalnych	<input type="checkbox"/>	<input type="checkbox"/>	<input type="checkbox"/>	<input type="checkbox"/>	<input type="checkbox"/>
Remonty i budowy dróg	<input type="checkbox"/>	<input type="checkbox"/>	<input type="checkbox"/>	<input type="checkbox"/>	<input type="checkbox"/>
Restrukturyzacja lewobrzeżnej części miasta Dzierżoniowa – obszaru aktywności gospodarczej	<input type="checkbox"/>	<input type="checkbox"/>	<input type="checkbox"/>	<input type="checkbox"/>	<input type="checkbox"/>
Rozbudowa i modernizacja oczyszczalni ścieków w Dzierżoniowie	<input type="checkbox"/>	<input type="checkbox"/>	<input type="checkbox"/>	<input type="checkbox"/>	<input type="checkbox"/>

Samorządowa Szkoła Środowiskowa	<input type="checkbox"/>	<input type="checkbox"/>	<input type="checkbox"/>	<input type="checkbox"/>	<input type="checkbox"/>
Promowanie terenów inwestycyjnych	<input type="checkbox"/>	<input type="checkbox"/>	<input type="checkbox"/>	<input type="checkbox"/>	<input type="checkbox"/>
Promowanie miasta i jego osiągnięć	<input type="checkbox"/>	<input type="checkbox"/>	<input type="checkbox"/>	<input type="checkbox"/>	<input type="checkbox"/>
Promowanie lokalnego biznesu (Dzierżoniowskie Prezentacje)	<input type="checkbox"/>	<input type="checkbox"/>	<input type="checkbox"/>	<input type="checkbox"/>	<input type="checkbox"/>
Nawiązywanie współpracy zagranicznej	<input type="checkbox"/>	<input type="checkbox"/>	<input type="checkbox"/>	<input type="checkbox"/>	<input type="checkbox"/>
Organizowanie imprez gospodarczych, kulturalnych i sportowych	<input type="checkbox"/>	<input type="checkbox"/>	<input type="checkbox"/>	<input type="checkbox"/>	<input type="checkbox"/>
Wizualizacja miasta przy głównych trasach wjazdowych	<input type="checkbox"/>	<input type="checkbox"/>	<input type="checkbox"/>	<input type="checkbox"/>	<input type="checkbox"/>
Wspieranie przedsięwzięć związanych ze zmianą sposobu ogrzewania na mniej uciążliwe dla środowiska	<input type="checkbox"/>	<input type="checkbox"/>	<input type="checkbox"/>	<input type="checkbox"/>	<input type="checkbox"/>
Rozwój selektywnej zbiórki odpadów komunalnych	<input type="checkbox"/>	<input type="checkbox"/>	<input type="checkbox"/>	<input type="checkbox"/>	<input type="checkbox"/>
Tworzenie punktów zbiórek zużytych baterii	<input type="checkbox"/>	<input type="checkbox"/>	<input type="checkbox"/>	<input type="checkbox"/>	<input type="checkbox"/>
Zakładanie terenów zielonych	<input type="checkbox"/>	<input type="checkbox"/>	<input type="checkbox"/>	<input type="checkbox"/>	<input type="checkbox"/>

**8. Jakie działania powinny Pana/ Pani zdaniem realizować władze miasta w latach 2010-2016, aby przyczynić się do jego rozwoju? Proszę wymienić maksymalnie 5 działań.**

I .....

.....

.....

II .....

.....

.....

---

III .....

IV .....

V .....

**9. Czy Pana/ Pani organizacja angażuje się w życie miasta?**

- nie
- tak, w jaki sposób?

.....

.....

.....

.....

**10. Czy uważa Pan/Pani, że Pana/ Pani organizacja ma wpływ na to, co dzieje się w mieście?**

- zdecydowanie tak     raczej tak     trudno powiedzieć     raczej nie     zdecydowanie nie

**11. Czy Pana/ Pani organizacja współpracuje z Urzędem Miasta w Dzierżoniowie?**

- tak             nie – proszę przejść do pytania nr 14

**12. Na czym polega ta współpraca?**

.....

.....

.....

.....

**13. Jak ocenia Pan/ Pani współpracę z Urzędem Miasta w Dzierżoniowie?**

- bardzo dobrze     dobrze     ani dobrze, ani źle     źle     bardzo źle

**14. Rok założenia organizacji: .....**

**15. Liczba osób zatrudnionych w organizacji: .....**

**16. Liczba członków organizacji: .....**

**17. Liczba osób działających w organizacji (wolontarystycznie): .....**

---

**18. Status prawny organizacji:**

- fundacja       stowarzyszenie       związek stowarzyszeń
- organizacja powstała na mocy umowy Państwo–Kościół
- nieposiadająca osobowości prawnej grupa lub inicjatywa
- inny, jaki.....

**19. Jaki jest obszar działalności Pana/ Pani organizacji?**

.....

.....

.....

.....

.....

**20. Czy jest Pan/Pani mieszkańcem Dzierżoniowa?**

- nie       tak, od którego roku?.....

## ANKIETA INFORMACYJNA ORGANIZACJI POZARZĄDOWEJ

Uprzejmie prosimy Państwa o wypełnienie ankiety informacyjnej i przesłanie jej drogą pocztową, elektroniczną bądź dostarczenie osobiście do Wydziału Edukacji i Spraw Społecznych Urzędu Miejskiego w Wałbrzychu.

1. PEŁNA NAZWA ORGANIZACJI			
2. ADRES SIEDZIBY			
Kod:	Miejscowość:	Gmina:	Powiat:
Ulica:		Województwo:	
2a. ADRES KORESPONDENCYJNY			
Kod:	Miejscowość:		
Ulica:			
tel. stacjonarny tel. komórkowy		Fax:	www:
			e-mail:
3. OSOBY ZARZĄDZAJĄCE ORGANIZACJĄ (PREZES, PRZEWODNICZĄCY (zgodnie z Krajowym Rejestrem Sądowym lub innym dokumentem)			
Imię i nazwisko, funkcja:		tel. kontaktowy do prezesa/ przewodniczącego:	
		<small>- tylko do wiadomości Urzędu Miasta Wałbrzych - wyrażam zgodę na udostępnienie powyższego numeru osobom zainteresowanym</small>	
4. STATUS PRAWNY ORGANIZACJI			
<input type="checkbox"/> Stowarzyszenie (zwykle <input type="checkbox"/> , zarejestrowane <input type="checkbox"/> ) <input type="checkbox"/> Fundacja <input type="checkbox"/> Związek sportowy <input type="checkbox"/> Organizacja kościelna <input type="checkbox"/> Stowarzyszenie kultury fizycznej <input type="checkbox"/> Związek stowarzyszeń <input type="checkbox"/> Inna forma osobowości prawnej (jaka?)  <input type="checkbox"/> Nieposiadająca osobowości prawnej grupa lub inicjatywa		Dni i godziny otwarcia siedziby:	
		Data powstania (na terenie Wałbrzycha):	
		Ilość członków (zawodników):	



<b>4a. Nr w Krajowym Rejestrze Sądowym:</b>	Rok rejestracji:
<b>4b. Nr w Rejestrze Starostwa Powiatowego:</b>	Rok rejestracji:
<b>4c. Nr rachunku bankowego:</b>	
<b>5. CZY ORGANIZACJA POSIADA STATUS ORGANIZACJI POŻYTKU PUBLICZNEGO</b>	
<input type="checkbox"/> TAK	<input type="checkbox"/> NIE
<b>6. GŁÓWNE CELE STATUTOWE:</b>	
<b>7. OSIĄGNIĘCIA I ZREALIZOWANE CIEKAWE INICJATYWY</b>	
<b>7a. Planowane przedsięwzięcia do realizacji w najbliższym roku</b>	
<b>8. CZY ORGANIZACJA POSIADA W SWOJEJ STRUKTURZE WYDZIELONE ZADANIOWO, TEMATYCZNIE, TERYTORIALNIE ODDZIAŁY, KOŁA, INNE JEDNOSTKI ORGANIZACYJNE?</b>	
<input type="checkbox"/> <b>TAK</b> ( Prosimy o krótki opis struktury – jakie to są jednostki i ile ich jest, np. 5 oddziałów, 2 koła, 1 warsztat terapii zajęciowej)	
<input type="checkbox"/> <b>NIE</b>	
<b>9. POLA DZIAŁAŃ ORGANIZACJI:</b>	
<input type="checkbox"/> <b>Pomoc społeczna</b> <input type="checkbox"/> <b>Przeciwdziałanie patologiom społecznym</b> <input type="checkbox"/> <b>Kultura, sztuka, ochrona dóbr kultury i tradycji</b> <input type="checkbox"/> <b>Kultura fizyczna</b> <input type="checkbox"/> <b>Turystyka i krajoznawstwo</b>	<input type="checkbox"/> <b>Ochrona i Promocja Zdrowia</b> <input type="checkbox"/> <b>Oświata i wychowanie</b> <input type="checkbox"/> <b>Inne</b> <input type="checkbox"/> <b>jakie?</b>
<input type="checkbox"/> Wyrażam zgodę na wykorzystywanie (przetwarzanie, publikowanie, udostępnianie) zamieszczanych w ankiecie informacji	
<b>Podpis osoby wypełniającej ankietę i odpowiedzialnej za aktualizację danych (imię i nazwisko, pieczętka):</b>	<b>Data wypełnienia ankiety:</b>

**ANKIETA DLA ORGANIZACJI POZARZĄDOWYCH POWIATU WOŁOWSKIEGO**

**Część informacyjna**

NAZWA ORGANIZACJI I ADRES SIEDZIBY: ..... ..... .....			
FORMA PRAWNA (wstaw x przy właściwej pozycji): [ ] stowarzyszenie (KRS) [ ] fundacja [ ] stowarzyszenie kultury fizycznej [ ] stowarzyszenie zwykłe [ ] organizacja kościelna/ związek wyznaniowy [ ] inna .....			
ROK POWSTANIA/ WPISU DO REJESTRU:			
CZY ORGANIZACJA POSIADA: (wstaw x przy właściwej pozycji)	NIP	REGON	KONTO BANKOWE
Czy Państwa organizacja prowadzi działalność gospodarczą? (wstaw x przy właściwej pozycji) tak                      nie Jeśli tak to w jakim obszarze? ..... .....			
NUMER TELEFONU: .....		NUMER FAXU: .....	
E-MAIL: .....		ADRES STRONY INTERNETOWEJ: .....	
FUNKCJA ORAZ IMIĘ I NAZWISKO OSOBY KIERUJĄCEJ ORGANIZACJĄ ..... ..... Telefon <sup>1</sup> /e-mail: .....			
OSOBA UPOWAŻNIONA DO REPREZENTOWANIA ORGANIZACJI <sup>2</sup> imię i nazwisko ..... telefon .....e-mail .....			
LICZBA	Członków:	Pracowników:	Wolontariuszy:
	w tym członków aktywnych:		

<sup>1</sup> Jeśli to możliwe, prosimy o podanie także nr telefonu komórkowego.

<sup>2</sup> Wypełnić, jeśli inna niż osoba kierująca organizacją.

ZAKRES PROWADZONEJ DZIAŁALNOŚCI STATUTOWEJ (proszę zaznaczyć trzy najważniejsze):

[ ] edukacja [ ] hobby [ ] kombatanci [ ] kultura i sztuka [ ] młodzież [ ] niepełnosprawni [ ] seniorzy  
[ ] zdrowie [ ] ochrona środowiska [ ] pomoc społeczna [ ] profilaktyka uzależnień [ ] sport i rekreacja  
[ ] współpraca międzynarodowa [ ] turystyka [ ] inny .....

Czy organizacja prowadzi odpłatną działalność pożytku publicznego?

TAK NIE

jeśli tak, to w jakim zakresie:

.....  
.....  
.....

DOTYCHCZASOWE DOŚWIADCZENIA W PROWADZONEJ DZIAŁALNOŚCI:

.....  
.....  
.....  
.....  
.....

CZY ORGANIZACJA POSIADA STATUS ORGANIZACJI POŻYTKU PUBLICZNEGO?

tak nie, ale stara się nie i nie stara się/ nie będzie się starać

CZY ORGANIZACJA WSPÓŁPRACUJE Z: (proszę wpisać tak/ nie)	z innymi organizacjami:
	z samorządem:
	z grupami nieformalnymi:
	z innymi instytucjami, jeśli tak <input type="checkbox"/> z jakimi?
Przychody organizacji mieszczą się w granicach (średniorocznie za 3 ostatnie lata) (proszę wpisać x w odpowiednim wierszu)	poniżej 1 tys.
	1-10 tys.
	11-50 tys.
	51-100 tys.
	ponad 100 tys.
Główne źródło przychodów (proszę zaznaczyć max 2 odpowiedzi)	składki członkowskie
	dotacje z gminy/ powiatu
	dotacje i granty z innych źródeł
	sponsorzy
Posiadane zasoby (proszę wpisać tak/nie)	własny lokal
	lokal użyczony
	telefon/ faks
	komputer
	meble/ wyposażenie biurowe
	inne

Zgodnie z ustawą z dnia 29.08.1997r. o ochronie danych osobowych (Dz.U.97.133.883) przekazuję dane osobowe, dotyczące organizacji pozarządowej, do Bazy Danych o Organizacjach Pozarządowych działających na terenie POWIATU WOŁOWSKIEGO, administrowanej przez Wydział Rozwoju Współpracy Europejskiej Promocji i Kultury Starostwa Powiatowego w Wołowie. Jednocześnie wyrażam(-my) zgodę na przetwarzanie moich danych osobowych przez SP, z zastrzeżeniem uregulowań w/w ustawy.

..... Data	Pieczęć organizacji	..... Podpis osoby upoważnionej do składania oświadczeń woli w imieniu organizacji
---------------	---------------------	---

## Część merytoryczna

Proszę wpisać x w odpowiednim wierszu

Czy znane są Państwu przepisy wynikające z ustawy o działalności pożytku publicznego i o wolontariacie? (Konkursy dla organizacji pozarządowych, organizacje pożytku publicznego, wolontariat itp.)	Tak, bardzo dobrze		
	Dosyć ogólnie		
	Nie są nam znane		
Czy składali Państwo swoją ofertę w co najmniej jednym konkursie dla organizacji pozarządowych ogłaszanych w trybie pożytku publicznego <sup>3</sup> przez władze publiczne?	Tak		
	Nie		
Czy zamierzają Państwo ubiegać się o środki instytucji publicznych w trybie otwartych konkursów ofert w roku 2007?	Tak		
	Nie		
Czy śledzą Państwo regularnie konkursy dla organizacji pozarządowych ogłaszane przez organy władzy publicznej (gmina, powiat, województwo)?	Tak		
	Nie		
Czy śledzą Państwo regularnie konkursy dla organizacji pozarządowych ogłaszane przez inne instytucje/ fundacje?	Tak		
	Nie		
Czy biorą Państwo udział w konkursach dla organizacji pozarządowych ogłaszanych przez inne instytucje/ fundacje?	Tak	często	
		rzadko	
		sporadycznie	
	Nie		
Jaka jest skuteczność organizacji w pozyskiwaniu środków zewnętrznych (liczba zaakceptowanych wniosków na liczbę złożonych wniosków – w procentach)?	wysoka (pow. 75%)		
	średnia (30% - 75%)		
	niska (poniżej 30%)		
Czy planują Państwo aplikowanie o środki UE?	tak		
	nie		

## Ocena własna organizacji

**Jakie problemy napotyka Państwa organizacja w swej pracy?** (proszę zaznaczyć max 4 odpowiedzi)

<input type="checkbox"/> Trudności w zdobywaniu funduszy i sprzętu niezbędnego do prowadzenia działalności organizacji	<input type="checkbox"/> Brak czasu na sprawy związane z prowadzeniem działalności organizacji
<input type="checkbox"/> Nadmiernie skomplikowane formalności związane z korzystaniem ze środków grantodawców, sponsorów lub funduszy UE	<input type="checkbox"/> Trudności w przygotowywaniu wniosków o dotację
<input type="checkbox"/> Skomplikowane przepisy dot. organizacji pozarządowych	<input type="checkbox"/> Nadmierna biurokracja administracji publicznej

<sup>3</sup> Dotyczy również konkursów dla organizacji pozarządowych ogłaszanych na realizację zadań publicznych w trybie ustawy o pomocy społecznej.

<input type="checkbox"/> Niekorzystny wizerunek organizacji pozarządowych w oczach opinii publicznej i w mediach, brak zaufania do organizacji pozarządowych	<input type="checkbox"/> Brak dostępu do ważnych dla organizacji informacji
<input type="checkbox"/> Konkurencja ze strony innych organizacji	<input type="checkbox"/> Brak współpracy lub konflikty ze strony innych organizacji
<input type="checkbox"/> Odchodzenie członków organizacji	<input type="checkbox"/> Trudności w utrzymaniu dobrego personelu, wolontariuszy/ brak osób gotowych bezinteresownie angażować się w działania organizacji
<input type="checkbox"/> Utrudniony dostęp do środków masowego przekazu	<input type="checkbox"/> Brak lokalu lub miejsca regularnego spotkania się członków i sympatyków
<input type="checkbox"/> inne .....	<input type="checkbox"/> inne .....

**Jak ocenia Pan/Pani** (podkreślić właściwe):

- aktywność organizacji

bardzo dobrze      dobrze      średnio      źle      bardzo źle

- zaangażowanie członków, pracowników, wolontariuszy

bardzo dobrze      dobrze      średnio      źle      bardzo źle

- jakość usług świadczonych przez organizację

bardzo dobrze      dobrze      średnio      źle      bardzo źle

- sytuację finansową organizacji

bardzo dobrze      dobrze      średnio      źle      bardzo źle

- stan i poziom wyposażenia organizacji

bardzo dobrze      dobrze      średnio      źle      bardzo źle

- zdolność organizacji do pozyskiwania funduszy

bardzo dobrze      dobrze      średnio      źle      bardzo źle

- poziom współpracy pomiędzy Państwem organizacją a samorządem

bardzo dobrze      dobrze      średnio      źle      bardzo źle

- poziom współpracy Państwa organizacji z innymi organizacjami

bardzo dobrze      dobrze      średnio      źle      bardzo źle

- zdolność Państwa organizacji do konkurowania z innymi organizacjami o finanse publiczne

bardzo dobrze      dobrze      średnio      źle      bardzo źle

**Które z niżej wymienionych form współpracy z powiatem uważa Pan/ Pani za najważniejsze?**  
(max. 3 wskazania)

- Wsparcie finansowe (poprzez powierzenie lub wsparcie wykonania zadań publicznych w ramach konkursu)
- Szkolenia, doradztwo
- Wsparcie organizacyjne
- Realizacja wspólnych projektów

- Dostarczanie informacji na temat konkursów, grantów i przepisów związanych z działalnością organizacji pozarządowych
- Pomoc w znalezieniu lokalu (np. założenie inkubatora organizacji pozarządowych<sup>4</sup>)
- Inne, jakie .....

**Jakimi szkoleniami/ doradztwem byłiby Państwo najbardziej zainteresowani (podkreślić właściwe):**

- Źródła pozyskiwania funduszy
- Tworzenie projektów/ pisanie wniosków
  - Ogólne
  - Dot. konkretnych grantodawców
- Rozliczanie projektów
- Aspekty prawne/ finansowe prowadzenia organizacji
- Promocja działalności organizacji, np. tworzenie stron internetowych
- Gdzie szukać informacji związanych z działalnością organizacji
- Inne, jakie? .....

**Czy Pana/ Pani zdaniem inicjatywa zawiązania partnerstwa lokalnego dot. sektora organizacji pozarządowych i zacieśnienia współpracy z samorządem powiatowym i innymi organizacjami jest:**

bardzo potrzebna                      potrzebna                      raczej niepotrzebna                      w ogóle niepotrzebna

**W jakim stopniu Państwa organizacja mogłaby się zaangażować w działania partnerstwa (spotkania, szkolenia, warsztaty, wspólne projekty, zespoły branżowe itp.)**

dużym                      średnim                      niskim                      w ogóle

Deklarowany sposób zaangażowania organizacji w partnerstwo:

.....  
 .....  
 .....

Czy wyrażacie Państwo zgodę na publikowanie danych (tj, nazwa organizacji, dane kontaktowe wraz z podaniem imienia i nazwiska osoby kontaktowej, głównego obszaru działania, informacji o formie prawnej dot. Państwa organizacji w internetowej bazie danych, która będzie dostępna na stronie internetowej powiatu wołowskiego - prosimy o podkreślenie odpowiedniej opcji)

- Tak w pełnym zakresie
- Tak, ale z wyłączeniem informacji .....
- Nie

Data wypełnienia ankiety

Imię i nazwisko osoby, która wypełniła ankietę

.....

.....

**DZIĘKUJEMY ZA WYPEŁNIENIE ANKIETY!**

<sup>4</sup> „Inkubator organizacji pozarządowych” – miejsce, gdzie każda powstająca organizacja mogłaby korzystać z komputera i Internetu, adresu do korespondencji, sali konferencyjnej oraz pomocy księgowej i prawnika.

## **ANKIETA BADAJĄCA POTRZEBY WROCŁAWSKICH ORGANIZACJI POZARZĄDOWYCH**

Ankieta przygotowana jest przez Wrocławskie Centrum Wspierania Organizacji Pozarządowych SEKTOR 3 i ma na celu zbadanie potrzeb i aktualnego stanu wrocławskich organizacji pozarządowych.

Dane przez nas pozyskane z całą pewnością przyczynią się do podwyższenia usług oferowanych przez Centrum SEKTOR 3 oraz uwzględnione zostaną przez Gminę Wrocław przy planowaniu współpracy z organizacjami w kolejnych latach.

Prosimy o szczerze i staranne wypełnienie ankiety.  
Wypełnienie ankiety zajmuje od 15 do 25 minut.

Zapraszamy do wypełnienia kwestionariusza!

<b>Rodzaje prowadzonej przez organizację działalności</b> Proszę zaznaczyć <b>X</b> przy tych, które dotyczą organizacji:	
	pomoc społeczna, w tym pomocy rodzinom i osobom w trudnej sytuacji życiowej oraz wyrównywania szans tych rodzin i osób
	zapewnienie zorganizowanej opieki byłym żołnierzom zawodowym, którzy uzyskali uprawnienie do emerytury wojskowej lub wojskowej renty inwalidzkiej, inwalidom wojennym i wojskowym oraz kombatantom
	działalność charytatywna
	podtrzymywanie tradycji narodowej, pielęgnowanie polskości oraz rozwój świadomości narodowej, obywatelskiej i kulturowej
	działalność na rzecz mniejszości narodowych
	ochrona i promocja zdrowia
	działania na rzecz osób niepełnosprawnych
	promocja zatrudnienia i aktywizacji zawodowej osób pozostających bez pracy i zagrożonych zwolnieniem z pracy
	upowszechnianie i ochrona praw kobiet oraz działalność na rzecz równych praw kobiet i mężczyzn
	działalność wspomagająca rozwój gospodarczy, w tym rozwój przedsiębiorczości
	działalność wspomagająca rozwój wspólnot i społeczności lokalnych
	nauka, edukacja, oświata i wychowanie
	krajoznawstwo oraz wypoczynek dzieci i młodzieży

	kultura, sztuka, ochrona dóbr kultury i tradycji
	upowszechnianie kultury fizycznej i sportu
	ekologia i ochrona zwierząt oraz ochrona dziedzictwa przyrodniczego
	porządek i bezpieczeństwo publiczne oraz przeciwdziałanie patologiom społecznym
	upowszechnianie wiedzy i umiejętności na rzecz obronności państwa
	upowszechnianie i ochrona wolności i praw człowieka oraz swobód obywatelskich, a także działań wspomagających rozwój demokracji
	ratownictwo i ochrona ludności
	pomocy ofiarom katastrof, klęsk żywiołowych, konfliktów zbrojnych i wojen w kraju i za granicą
	upowszechnianie i ochrona praw konsumentów
	działania na rzecz integracji europejskiej oraz rozwijania kontaktów i współpracy między społeczeństwami
	promocja i organizacja wolontariatu
	działalność wspomagająca technicznie, szkoleniowo, informacyjnie lub finansowo organizacje pozarządowe oraz podmioty, o których mowa w art. 3 ust. 3, w zakresie określonym w pkt. 1-23
	Inne, nie wymienione wyżej - jakie?

**Jakie są mocne strony Państwa organizacji? (proszę ocenić w skali od 1-5, 1 - najmniej ważne, 5 - najważniejsze)**

	Wysokie przychody
	Duża liczba członków/ pracowników
	Rozpoznawalność organizacji w otoczeniu
	Owocna współpraca z otoczeniem (np. mieszkańcami, innymi organizacjami, administracją publiczną, firmami)
	Wysokie kwalifikacje pracowników
	Zaangażowanie członków/ pracowników
	Inne (jakie?)



**Co uważają Państwo za słabsze strony swojej organizacji? (proszę ocenić w skali od 1-5, 1 - najmniej ważne, 5 - najważniejsze)**

	Brak odpowiednich kwalifikacji wśród kadry
	Trudności we współpracy z administracją publiczną
	Brak odpowiedniej liczby pracowników/ wolontariuszy
	Niewystarczająca promocja organizacji
	Trudności w sprostaniu wszystkim obowiązkom formalnym (np. prawidłowe rozliczanie projektów, sporządzanie sprawozdań do sądu, Urzędu Skarbowego itp.)
	Braki w wyposażeniu (komputery, sprzęt, umeblowanie itp.)
	Braki lokalowe
	Brak środków finansowych
	Inne (jakie?)

**Posiadane zasoby własne**

**Kadrowe/osobowe (proszę wpisać liczbę osób w odpowiedniej kategorii)**

Osoby zatrudnione	
Wolontariusze	
Aktywni członkowie	

**Warunki lokalowe (proszę zaznaczyć 'x' przy odpowiedniej kategorii):**

	<b>Ile?</b>
Własny budynek	
Własne pomieszczenia	
Pomieszczenia wynajmowane	
Prywatne mieszkanie	
Inne (jakie?)	

<b>Wyposażenie (proszę zaznaczyć 'x', jeśli organizacja posiada dane wyposażenie)</b>		<b>Ile?</b>
Rzutnik multimedialny		
Nagłośnienie		
Laptop		
Urządzenia ksero/drukarka:		
Telefon		
Fax		
Komputer		
Dostęp do Internetu		
Samochód		
osobowy		
dostawczy		
bus		
Inne wyposażenie (proszę wpisać szczególny rodzaj wyposażenia, jakim dysponuje organizacja)		
<b>Potrzeby organizacji (proszę wymienić dokładnie, czego Państwo potrzebują)</b>		
Lokalne (np. sala na spotkania, stanowisko biurowe, skrytka korespondencyjna, adres siedziby)		
	Sala na spotkania	
	Stanowisko biurowe	
	Skrytka korespondencyjna	
	Adres siedziby	
	Inne (jakie?)	
Wyposażenie		
	Komputer/laptop	
	Internet	
	Telefon	
	Fax	
	Drukarka	
	Ksero	
	Artykuły biurowe	
	Rzutnik multimedialny	

	Szafka na dokumentację
	Samochód
	<i>osobowy</i>
	<i>dostawczy</i>
	<i>bus</i>
	Inne (jakie?)
Personel	
	Pracownicy
	Wolontariusze
Poradnictwo	
	Księgowość/ finanse
	Porady prawne
	Poradnictwo dot. projektów finansowanych z UE
	Pozyskiwanie funduszy na zadania
	Porady informatyczne
	Poradnictwo dot. współpracy międzynarodowej
	Inne - jakie?

Kontakt z partnerami (jakimi?)		
	Krajowi	
	Zagraniczni	
<p><b>Potrzeby szkoleniowe - w zależności od potrzeb poprzez wpisanie znaku X proszę zaznaczyć pojedynczy temat szkolenia lub cały pakiet (wtedy X proszę wpisać w wiersz z tytułem pakietu)</b></p>		
Lp.	<b>Tytuł pakietu/</b> tytuł szkolenia	
1	<b>Pozyskiwanie funduszy na działalność:</b>	
	Sponsoring prywatny	
	Pozadotacyjne formy finansowania działalności organizacji pozarządowych	
	Przegląd źródeł finansowania projektów ze środków unijnych i innych zagranicznych środków publicznych	
	Pozyskiwanie krajowych środków publicznych na realizację zadań publicznych	
	Fundraising	
2	<b>Zarządzanie projektem:</b>	
	Przygotowanie wniosku	
	Tworzenie projektu i zarządzanie projektem - podstawy	
	Zaawansowane zarządzanie projektami	
3	<b>Zarządzanie NGO - zagadnienia prawno-organizacyjne:</b>	
	NGO jako pracodawca	
	Bezpieczeństwo i higiena pracy	
4	<b>Księgowość i finanse:</b>	
	Księgowość w organizacji pozarządowej	
	Zarządzanie finansami oraz rozliczenia projektów realizowanych przez organizacje pozarządowe	
	Obsługa programu Płatnik	
5	<b>Partnerstwo i współpraca międzynarodowa:</b>	
	Partnerstwo - budowanie odpowiedzialnego biznesu	
	Budowanie partnerstw krajowych i międzynarodowych	
	Praca w projektach międzynarodowych	
6	<b>NGO a PR:</b>	
	Kampania odpowiedzialnego biznesu	
	Wystąpienia publiczne	
	PR w NGO	
	Kampania 1% dla OPP	
	Kontakty z mediami	

7	<b>Umiejętności menedżerskie (liderzy NGO):</b>	
	Zarządzanie zasobami ludzkimi w organizacji	
	Trening interpersonalny	
	Autoprezentacja	
	Negocjacje i mediacje	
	Sposoby radzenia sobie ze stresem	
	Organizacja czasu/ zarządzanie czasem	
	Komunikacja i rozwiązywanie konfliktów	
	Motywacja	
	Planowanie i realizowanie celów	
	Kreatywność	
	<i>Team building</i>	
	Przedsiębiorczość	
8	<b>Szkolenia kadr NGO:</b>	
	Szkolenia dla koordynatorów i wolontariuszy	
	Inne (jakie?)	
9	<b>Umiejętności praktyczne:</b>	
	Język angielski	
	MS Word	
	MS Excel	
	MS Access	
	Power Point	
	Tworzenie stron internetowych	
10	<b>Inne:</b>	

<b>Czy korzystali Państwo z usług Centrum SEKTOR 3? Jeśli tak, proszę zaznaczyć, z jakich:</b>			
	Stanowisko do pracy biurowej z komputerem		Sala na spotkania
	Telefon		Szkolenia
	Fax		Konsultacje specjalistów
	Szafka na dokumentację		Analiza strategiczna organizacji (SWOT)
	Skrytka korespondencyjna		Opiekun organizacji
	Ksero		Inne
<b>Skąd dowiedzieli się Państwo o Centrum SEKTOR 3?</b>			
	Ulotka		Strona <a href="http://www.ngo.pl">www.ngo.pl</a>
	Tablica informacyjna w Sektor3		Wiadomość e-mail
	Strona <a href="http://www.sektor3.wroclaw.pl">www.sektor3.wroclaw.pl</a>		Od znajomych
	Inne źródła - jakie?		

**Serdecznie dziękujemy za wypełnienie ankiety!**

**Życzymy miłego dnia!**